



**КОМИТЕТ ИМУЩЕСТВЕННЫХ ОТНОШЕНИЙ  
АДМИНИСТРАЦИИ ПЕРМСКОГО МУНИЦИПАЛЬНОГО РАЙОНА**

**РАСПОРЯЖЕНИЕ**

23.08.2022

№ 3472

**Об установлении публичного  
сервитута на часть земельных  
участков**

В соответствии со ст. 23, гл. V.7 Земельного кодекса Российской Федерации, Федеральным законом от 25.10.2001 № 137-ФЗ «О введении в действие Земельного кодекса Российской Федерации», пп. 3.7.5 п. 3.7 разд. 3 Положения о комитете имущественных отношений администрации Пермского муниципального района, утвержденного решением Земского Собрания Пермского муниципального района Пермского края от 22.12.2016 № 178, на основании ходатайства открытого акционерного общества «Межрегиональная распределительная сетевая компания Урала» (ИНН 6671163413, ОГРН 1056604000970) (далее - ОАО «МРСК Урала») от 21.06.2022 № 5525:

1. Установить в интересах ОАО «МРСК Урала» публичный сервитут общей площадью 63 кв.м., на часть следующих земельных участков:

- с кадастровым номером 59:32:3250001:12470, расположенный по адресу: Пермский край, Пермский район, Култаевское с/п, в 0,05 км западнее д. Мураши;

- с кадастровым номером 59:32:3250001:10538, расположенный по адресу: Пермский край, Пермский район, Култаевское с/пос., западнее д.Мураши.

Цель: Для подключения (технологического присоединения) к сетям инженерно-технического обеспечения: «Строительство ВЛ 0,4 кВ с установкой ПУ для электроснабжения деревни Мураши (4500070244)».

Срок: 49 лет.

2. Утвердить границы публичного сервитута земельных участков, указанных в п. 1 настоящего распоряжения, согласно прилагаемой схеме расположения границ публичного сервитута.

3. Срок, в течение которого использование указанных в п. 1 настоящего распоряжения земельных участков в соответствии с их разрешенным использованием будет невозможно или существенно затруднено в связи с осуществлением сервитута – не установлено.

4. Порядок установления зон с особыми условиями использования территорий и содержание ограничений прав на земельные участки в границах таких зон установлен Постановлением Правительства РФ от 24.02.2009 № 160

«О порядке установления охранных зон объектов электросетевого хозяйства и особых условий использования земельных участков, расположенных в границах таких зон».

5. Плата за публичный сервитут устанавливается в соответствии с Федеральным законом от 29.07.1998 № 135-ФЗ (ред. от 31.07.2020) «Об оценочной деятельности в Российской Федерации» и методическими рекомендациями, утвержденными приказом Минэкономразвития России от 04.06.2019 № 321.

6. Комитету имущественных отношений администрации Пермского муниципального района в течение 5 рабочих дней со дня подписания настоящего распоряжения:

6.1. Направить настоящее распоряжение правообладателям земельных участков, указанных в п. 1 распоряжения;

6.2. Направить настоящее распоряжение в Управление Федеральной службы государственной регистрации, кадастра и картографии по Пермскому краю;

6.3. Направить настоящее распоряжение в ОАО «МРСК Урала», а также сведения о лицах, являющихся правообладателями земельных участков, сведения о лицах, подавших заявления об учете их прав (обременений прав) на земельные участки, способах связи с ними, копии документов, подтверждающих права указанных лиц на земельные участки;

6.4. Направить в администрацию Култаевского сельского поселения и Лобановского сельского поселения настоящее распоряжение для опубликования в порядке, установленном для официального опубликования (обнародования) муниципальных правовых актов уставом поселения.

7. Разместить настоящее распоряжение на сайте Пермского муниципального района [www.permraion.ru](http://www.permraion.ru).

8. Настоящее распоряжение вступает в силу со дня его подписания.

9. Контроль исполнения распоряжения оставляю за собой.

Председатель комитета



Д.В. Ракицкий

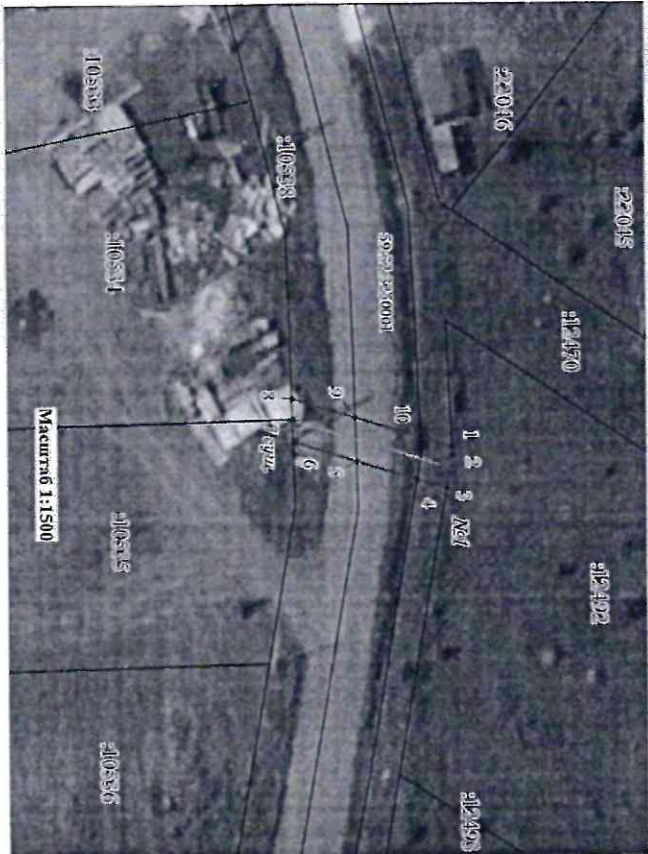
Приложение № 1  
к распоряжению  
комитета имущественных  
отношений администрации  
Пермского муниципального района  
от 23.08.2022 № 3472

Объект: Строительство ВЛ 0,4 кВ с установкой ПУ для электроснабжения деревни Мураши (4500070244)  
Местоположение: Пермский край, Пермский муниципальный район, Култаевское с/п. д. Мураши  
Площадь земель и/или части земельного участка, кв. м: 63

Схема расположения границ публичного сервитута

Описание границ смежных земельных участков

Описание границы	Смежный земельный участок (при наличии кадастровый номер земельного участка)	Площадь обременения, кв.м
от точки 1 до точки 3	59-32-3250001:12-692	-
от точки 3 до точки 4, от точки 10 до точки 1	59-32-3250001:12-470	12
от точки 4 до точки 5, от точки 9 до точки 10	Земли Пермского муниципального района	31
от точки 5 до точки 6, от точки 8 до точки 9	59-32-3250001:10-538	25
от точки 6 до точки 7	59-32-3250001:10-535	-
от точки 7 до точки 8	59-32-3250001:10-534	-
Итого		63



Условные обозначения

- проектные границы публичного сервитута
- кадастровый номер квартала 59:32:3250001
- границы кадастрового квартала
- :22 - граница и номер земельного участка, сведения о котором внесены в ЕПРН
- Воздушная линия электропередачи Строительство ВЛ 0,4 кВ с установкой ПУ для электроснабжения деревни Мураши (4500070244)
- 1 - обозначение характерной точки проектной границы публичного сервитута
- №8 - обозначение и номер опоры ЛЭП

Номер точки	Координаты, м		Метод определения координат географической точки	φ(ш), м
	X	Y		
1	508153.40	2209416.40	Геодезический метод	0.1
2	508153.43	2209417.28	Геодезический метод	0.1
3	508152.85	2209420.43	Геодезический метод	0.1
4	508149.98	2209419.52	Геодезический метод	0.1
5	508148.22	2209417.67	Геодезический метод	0.1
6	508138.18	2209415.74	Геодезический метод	0.1
7	508138.13	2209413.53	Геодезический метод	0.1
8	508138.09	2209411.52	Геодезический метод	0.1
9	508144.14	2209413.44	Геодезический метод	0.1
10	508150.36	2209415.43	Геодезический метод	0.1
1	508153.40	2209416.40	Геодезический метод	0.1

